

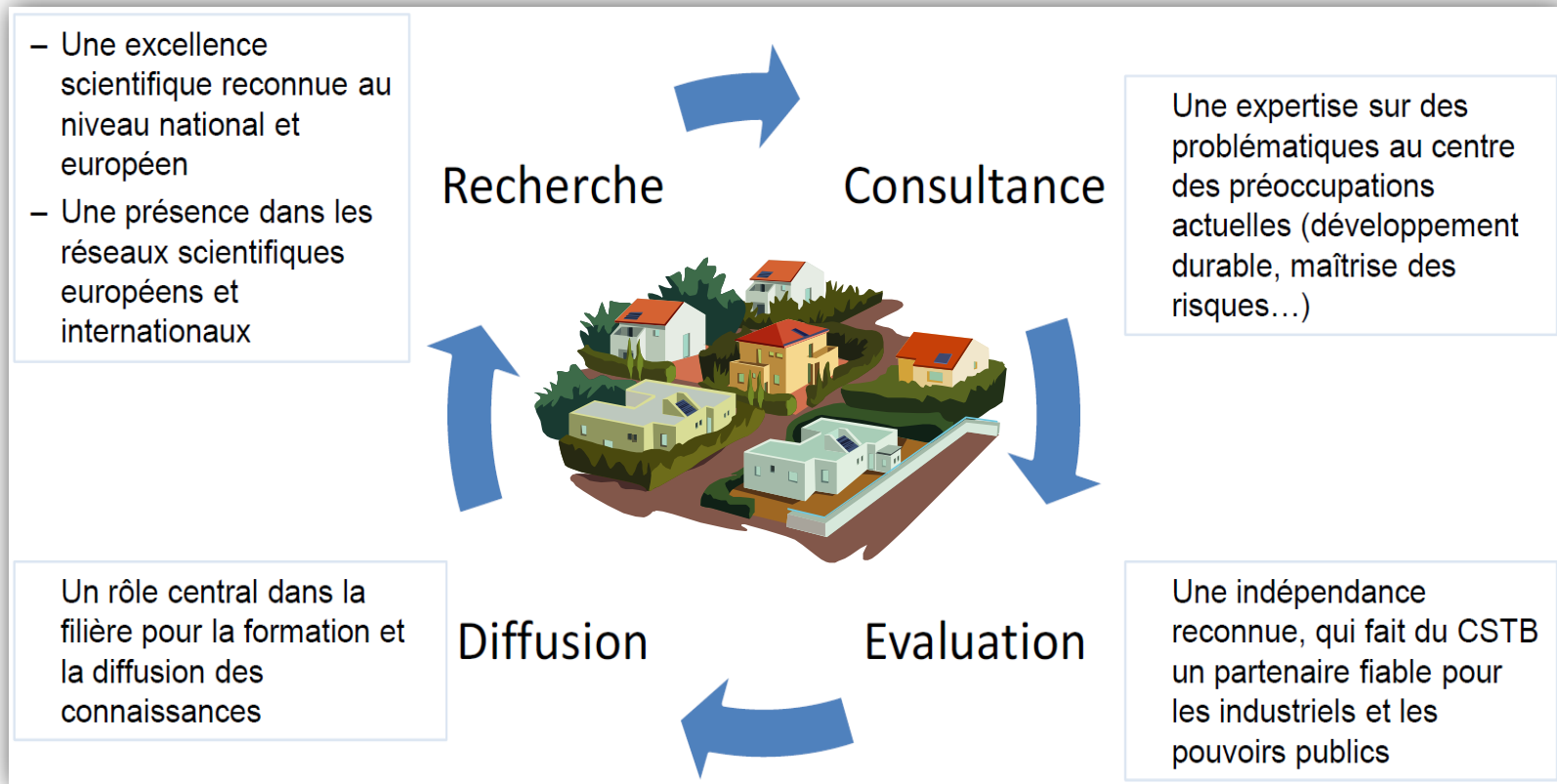
Habitat et vieillissement

La vie chez soi, améliorer les pratiques du domicile

Diagnostic autonomie et vieillissement

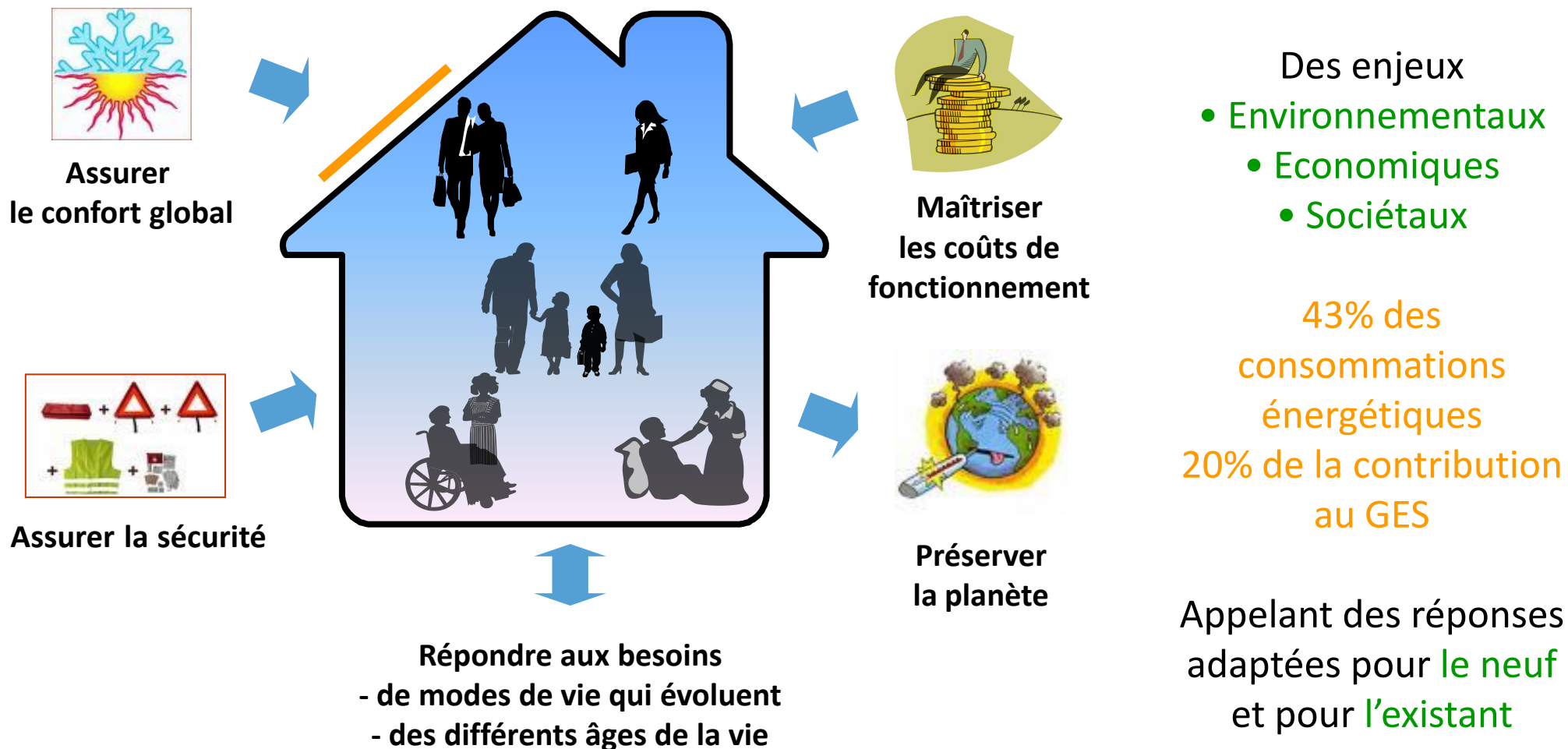
Colloque FREGIF – Paris

Le CSTB : au service la qualité et de la sécurité de la construction durable



Dans un contexte de **mutations importantes** du fait des objectifs ambitieux fixés par le Grenelle de l'environnement au secteur du bâtiment

Contexte : 1/3 - Le bâtiment, un système complexe ...



■ Enjeux environnementaux

- Changement climatique : le bâtiment représente 43% consommation énergie et 20% des émissions de GES

■ Enjeux sociétaux

- Vieillesse et perte d'autonomie :
 - 20 M de plus de 60 ans dans 20 ans
 - 85 % des plus de 90 ans vivent chez eux
 - 8 français sur 10 souhaitent rester chez eux en cas de perte d'autonomie
 - 1 104 00 personnes dépendantes
 - 62 % des personnes moyennement dépendantes vivent à domicile (*Drees*)
- Handicap :
 - 5 millions de personnes handicapées en France dont 2 millions à mobilité réduite

■ Enjeux santé

- Qualité air : 22 h/j à l'intérieur. Dangerosité des matériaux (amiante, plomb, nanomatériaux, ...)
- 84 Md€ maladies chroniques, 19 Md€ dépendance
- Prise en charge à domicile : 28 % des dépenses
 - 17 Md€ soins et prestations associées,
 - 12 Md€ prestations sociales d'aide à la vie quotidienne) (*Alcimed 2008*)

■ Enjeux économiques

- Coût moyen de la dépendance : 1 800 € par mois à domicile, 2 300 € en établissement
- Pension inférieure à 1 000 € pour plus de la moitié des retraités et montant moyen des aides d'Etat 450 €

■ Le bâtiment relève le défi

- Réduction par trois de la consommation d'énergie primaire dans le neuf : 50 kWh/m²/an contre 150 kWh/m²/an environ avec la RT2005
- Mise en œuvre d'une réglementation thermique pour l'existant
- Aller vers des bâtiments à énergie positive

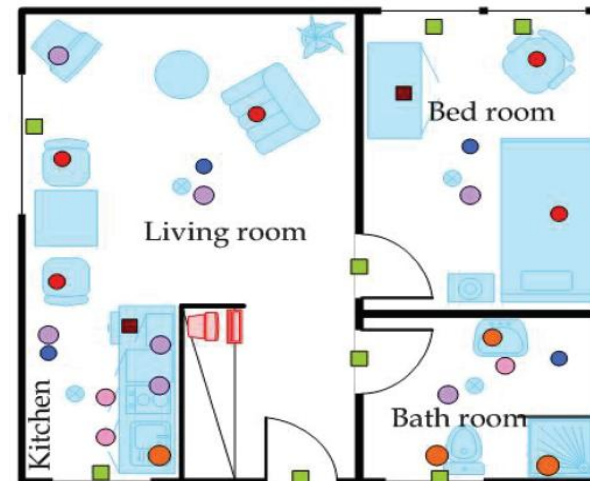
■ Une occasion pour adapter les logements ?

- **53% des propriétaires prévoient des travaux d'ici à trois ans**
- **Et pourquoi ne pas élargir cette adaptation au vieillissement et plus généralement aux besoins évolutifs de toute la population tout au long de la vie : sécurité, confort, santé... ?**



■ Un logement type de deux pièces

- Tester et expérimenter des technologies et services innovants intégrés au logement
- Recueillir et analyser le comportement et l'acceptabilité des usagers (personnes âgées, accompagnants)
- Préparer les phases de tests in vivo
 - Logements occupés
 - Chambres d'EHPAD



■ Cadre plus large de l'adaptation du logement

- Au vieillissement et plus généralement aux besoins évolutifs de la population tout au long de la vie : sécurité, confort, santé...
- Passant par un Diagnostic de l'habitat et de l'environnement et la prise en compte du projet de vie des occupants, de leurs besoins, de leurs attentes, de leurs liens sociaux et de leurs moyens financiers



■ Des préconisations ministérielles

- Diffusion large d'une grille d'évaluation des risques au domicile, 1ère étape pour mettre en place un diagnostic autonomie habitat
Proposition 2 du rapport de Mme BOULMIER « Bien vieillir à domicile, enjeux d'habitat, enjeux de territoires » remis au Secrétaire d'Etat au Logement.
- Mise en œuvre un diagnostic « vivre chez soi » préventif, centré sur l'aîné et son projet de vie
Mesure 4 de la mission « Vivre chez soi » confiée au CNR Santé par le secrétariat d'Etat aux Aînés, au sein de laquelle le CSTB a coordonné un groupe de travail sur l'habitat



■ **Caractéristiques du logement**

- Décence du logement
- Accessibilité
- Sécurité électrique
- Prévention des accidents de la vie domestique
- Sécurité anti-intrusion et agression
- Confort
- Adaptabilité du logement (compatibilité avec besoin de l'occupant)...

■ **Solidarités familiales et interventions professionnelles au domicile**

- Lien social, familial
- Aidants professionnels ou non
- Référent médical...

■ **Accessibilité des services**

- Réseau informatique
- Commerces
- Loisirs
- Moyens de transport adaptés...

Diagnostic Autonomie Habitat : 3/5 - un schéma itératif...



... qui peut être amélioré

- Méthodes et outils standardisés
- Mobilisation (parties prenantes et citoyens) par la communication et l'information
- Structure de référence (guichet unique)
- Coordination avec les autres diagnostics bâtiment (amiante, plomb, électricité, termites, performance énergétique..)
- Statut du diagnostic (volontaire ou obligatoire)
- Traçabilité
- Coût/financement et coordination avec travaux pour amélioration de l'efficacité énergétique (Grenelle)
- ...



■ CNAV (Caisse Nationale d'Assurance Vieillesse)

- Evaluation à domicile avec retraité et son projet de vie
- Préconisations : aides humaines, aménagement logement, lien social, besoin de santé
- Evalueur issu d'un CCAS, CLIC, Conseil Général ou association
- Plan d'action personnalisé sur un an avec suivi.
- Trois niveaux de réponse :
 - 1-Conseil de base (modifier rangement, attention branchement électrique...)
 - 2-Financement de petits travaux avec aide sous forme de CESU préfinancé
 - 3-Gros travaux en partenariat avec spécialiste et financement partiel par la CNAV

■ Repérage des risques d'accidents domestiques élaboré par l'ANSP et la CSC

- Proposé gratuitement aux retraités notamment par la CNAV, MSA, Médéric Malakoff...
- Repérage de 1^{er} niveau par les professionnels de l'aide à domicile
- Questionnaire par pièces du logement

Note :

CCAS : Centre Communal d'Action Sociale
CLIC : Centre Local d'Information et de Coordination
ANSP : Agence Nationale des Services à la Personne
CSC : Commission de Sécurité des Consommateurs
MSA : Mutuelle Sociale Agricole

■ Bailleurs sociaux : Espacil Habitat (Rennes)

- Politique patrimoniale
- Adaptation de l'offre aux résidents seniors
- Diagnostic pour prescrire les travaux convenant à la majorité des cas : logement, partie commune, espaces extérieurs
- Renouvellement du diagnostic selon les besoins particuliers



■ Service global assistance de Filassistance (filiale de CNP Assurance)

- Plateforme téléphonique avec un bilan prévention autonomie
- Entretien téléphonique par équipe pluridisciplinaire (assistantes sociales, psychologues cliniciens, médecins,...)
- Informations, envoi de fiches de prévention autonomie, mise en relation avec un spécialiste de l'habitat



■ Autodiagnostic en 10 questions sur internet par la Maif

- Autodiagnostic sur Internet « Votre maison est-elle bien adaptée ? »
- Questions et conseils avec une animation pédagogique



■ **Démarrage du CEN H&L**

■ **Pilotage par le CSTB**

■ **Activités**

- Veille technologique et réglementaire
- Essais et observation
- Formation continue
- Favoriser et participer à la recherche
- Conseil sur des offres combinées de maintien à domicile :
 - adaptation du logement
 - aides techniques
 - services
- En s'appuyant sur un noyau dur de professionnels du handicap et de la dépendance, en lien étroit avec un ou plusieurs organismes de recherche



■ Association MEDeTIC

- Promotion de la télémédecine et des technologies de l'information et de la communication appliquées à la médecine et en particulier au maintien à domicile



■ Une double approche

- Pour les bâtiments neufs : des critères de logements adaptés établis
- Dans les bâtiments existants : approche innovante de mutualisation de services entre EHPAD, résidences intermédiaires (services) et domicile (préparation des repas, blanchisserie,...)

- **Développement d'une innovation en confiance**
- **Accélération de l'adaptation de l'habitat**
- **Maîtrise des risques sanitaires dans le bâtiment**